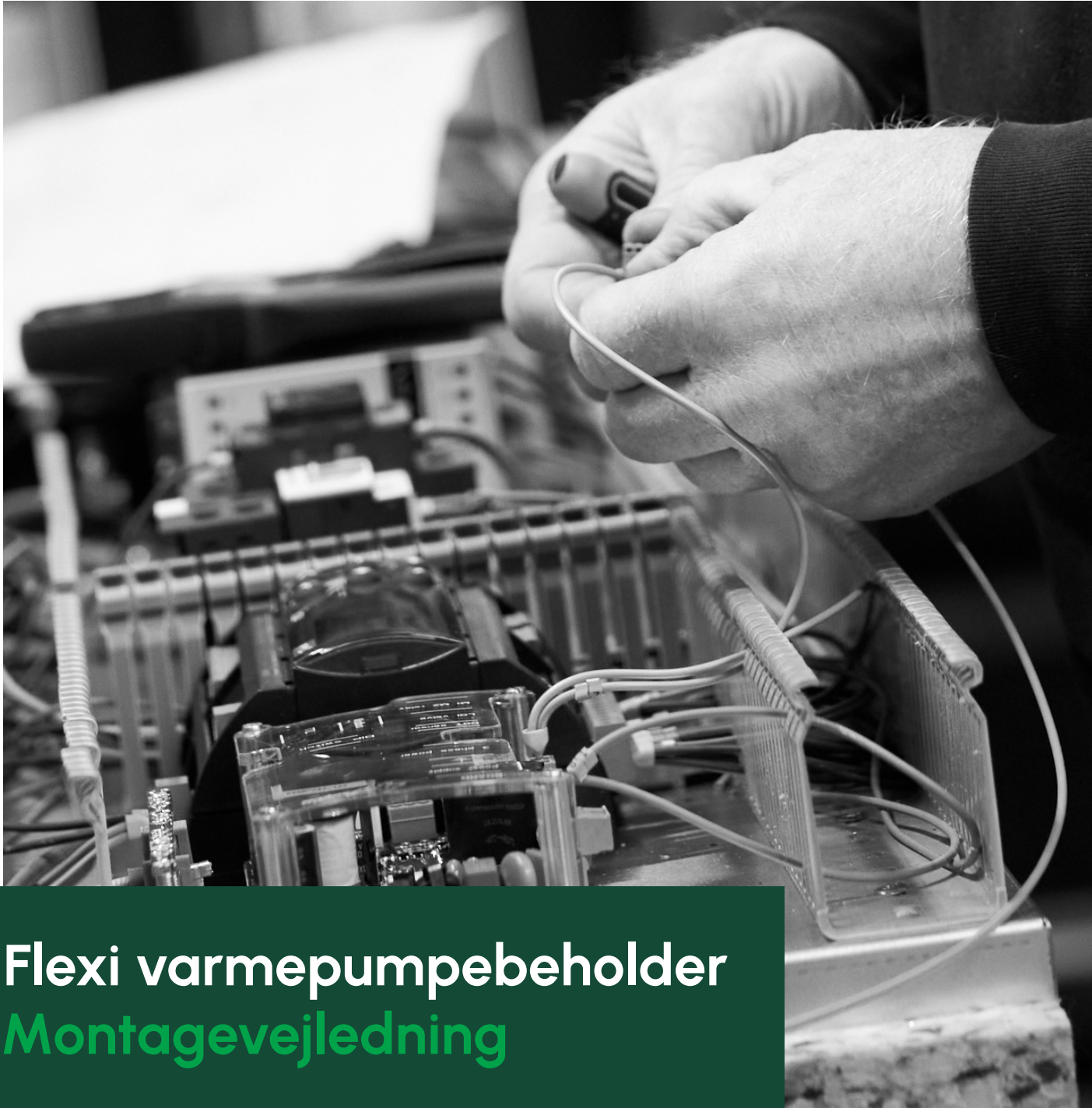


Produktserierne:
DVI 2600BSLV



Flexi varmepumpebeholder

Montagevejledning

 Designet og produceret i Danmark

DVI
energi 

Indhold

Pakkens indhold	3
Principdiagrammer	5
Samling af opsats	7
Montering af beholder	8
VVS-montage	9
3-vejsventil til varmtvandsprioritering	12
El montage	15
Eksempel på montage i et 60cm	17
Mine noter	18

Pakkens indhold

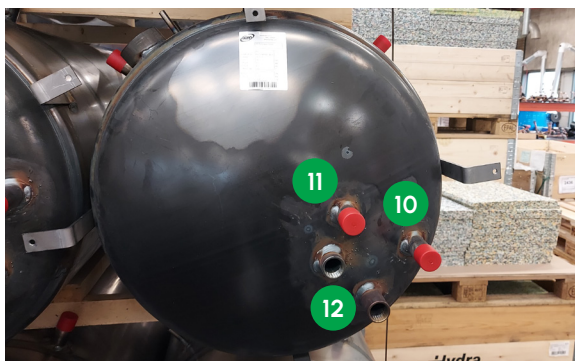
Justerbar opsats

1. Ramme
2. Bolte og møtrikker
3. Justerbare ben
4. Ben



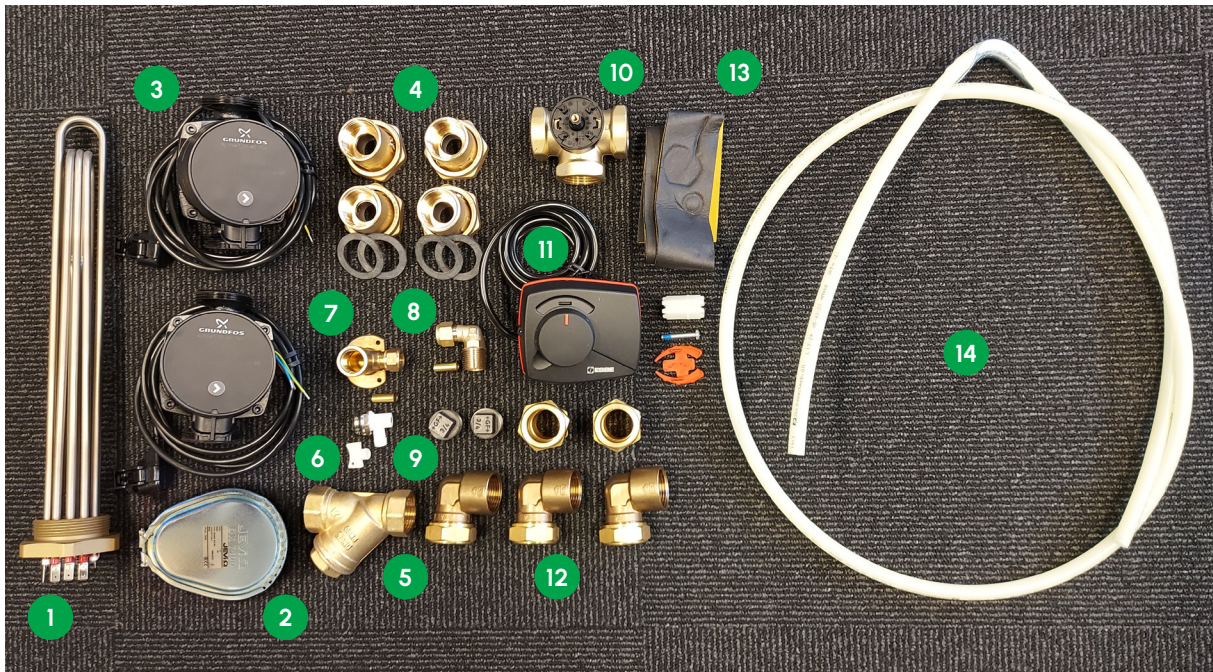
260L combitank

1. Tilslutning Varmt Vand
2. Tilslutning koldt Vand
3. 1/2" Studs til udluftning
4. Fremløb fra VP (VV)
5. Fremløb fra VP (CV)
6. Retur VV/VP
7. F3 akkumuleringstank VV (følerlomme)
8. F5 akkumuleringstank CV (følerlomme)
9. 2" Tilslutning for El patron
10. Fremløb CV
11. Retur CV/VP
12. 2 tilslutninger til ekstern varmekilde

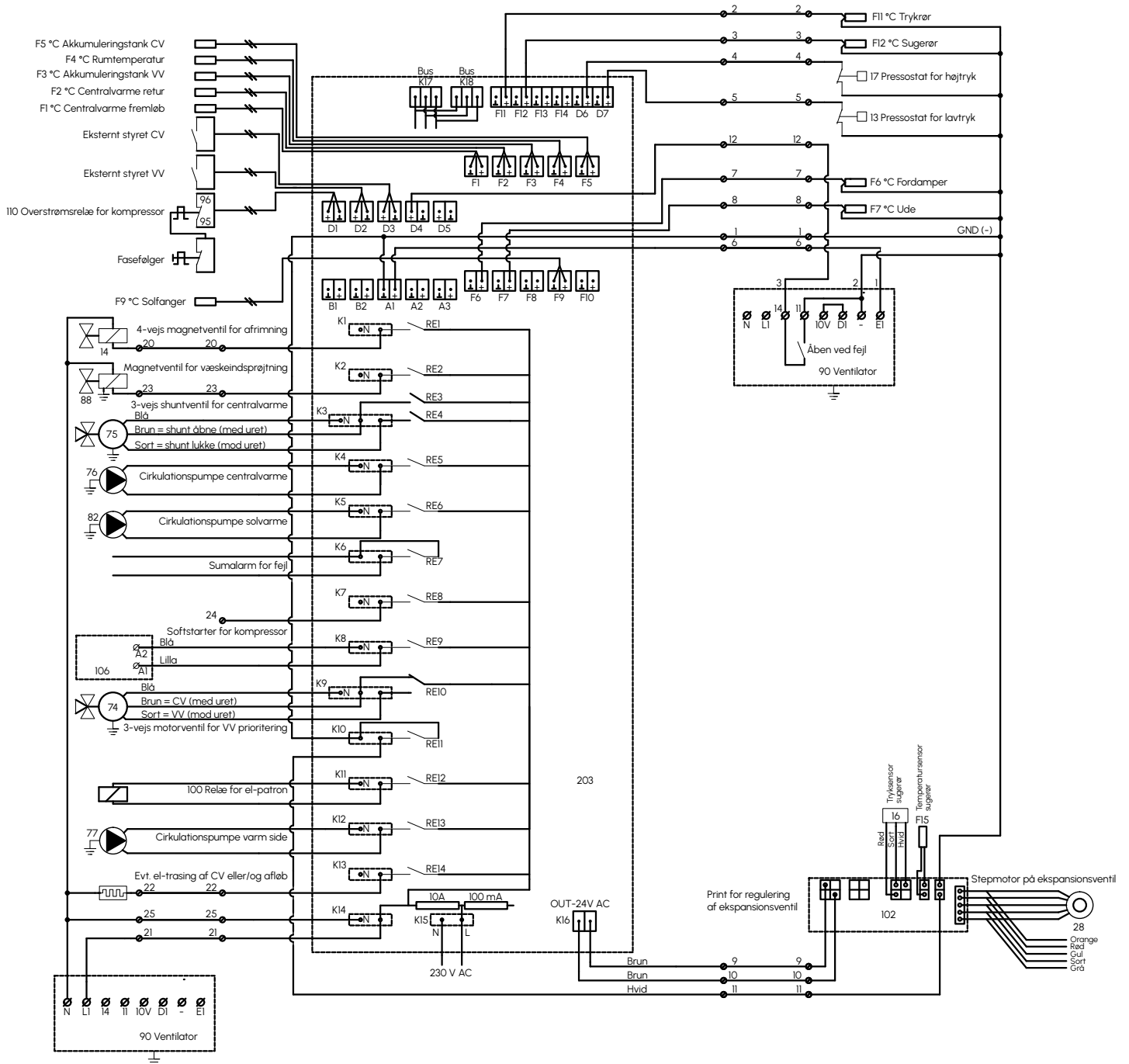


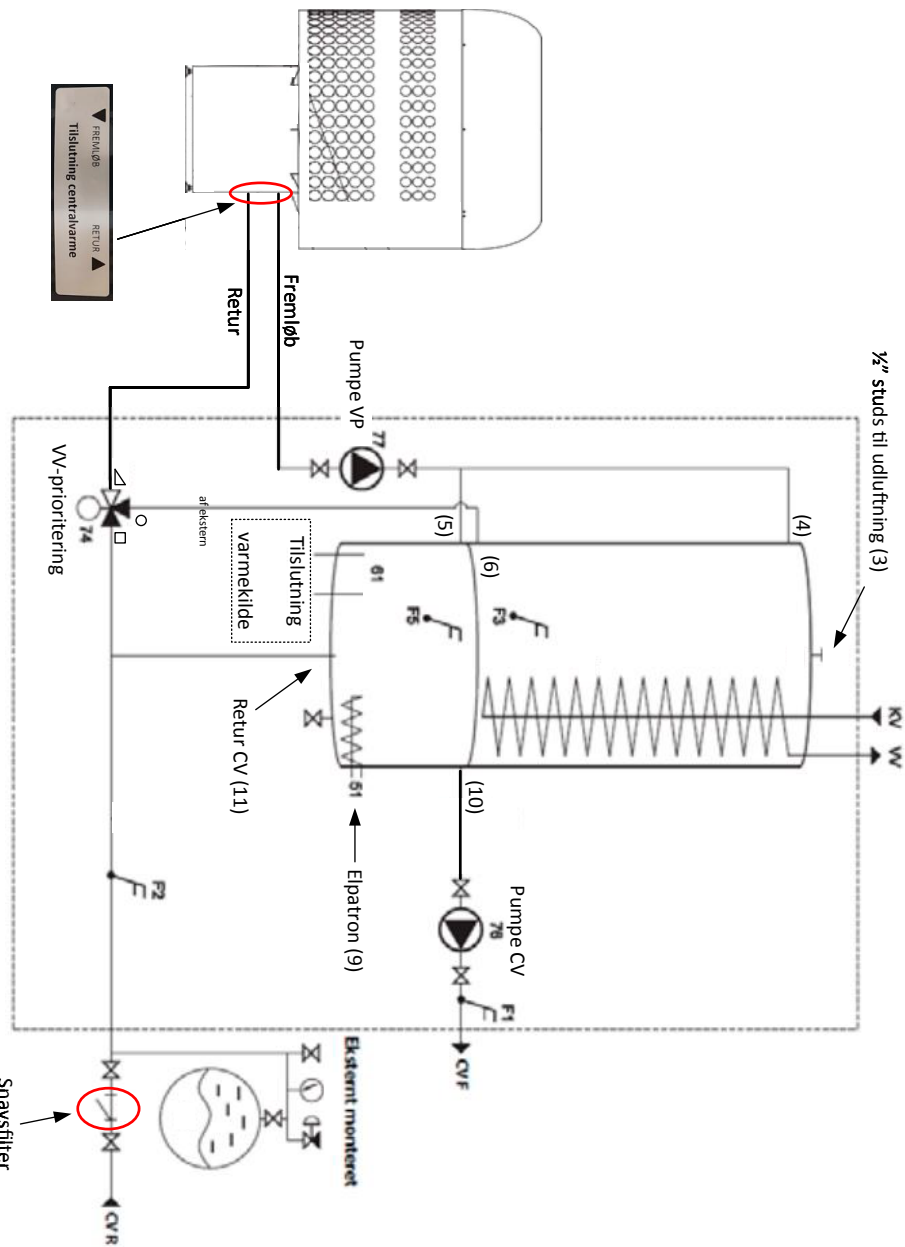
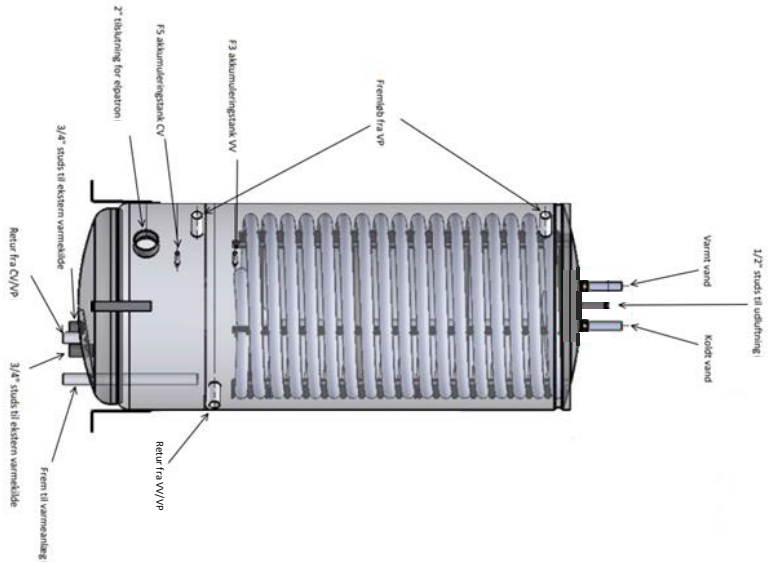
Medfølgende løsdele til montage

1. Elpatron
2. Koblingsboks til elpatron
3. 2 stk. cirkulationspumper
4. 2 sæt 1" pumpeforskrninger
5. 1" snavssamler
6. Aftapningsventil til udluftning
7. Kompr. Vinkel 12mm – 1/2" muffe m. flange
8. Kompr. Vinkel 12mm – 1/2"nippel
9. 3/4" propper
10. 1" ESBE 3-vejsventil til varmtvands prioritering
11. Ventilmotor 230V 6NM 60S
12. 1" kompr fittings til montage på beholder
13. Isoleringstape
14. 12mm pexrør til udluftning



Principdiagrammer

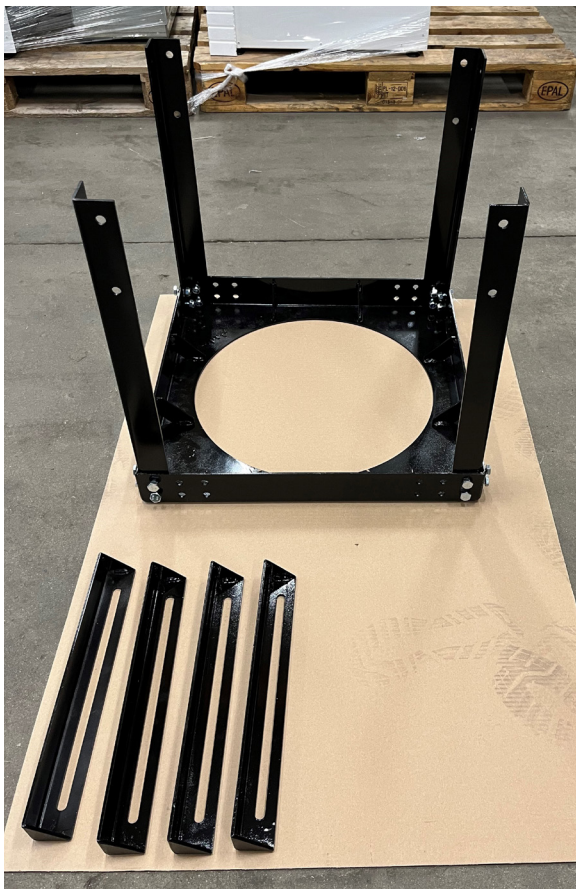




Samling af opsats

Benene kan monteres efter behov i de forskellige huller og justeres i højden.

Hvis opsatsen kan fastgøres forsvarligt på en væg, kan nogle ben eventuelt undlades.



Samling af opsatsen med faste ben



Montering af de justerbare ben

Montering af beholder

Beholderen placeres ovenpå opsatsen



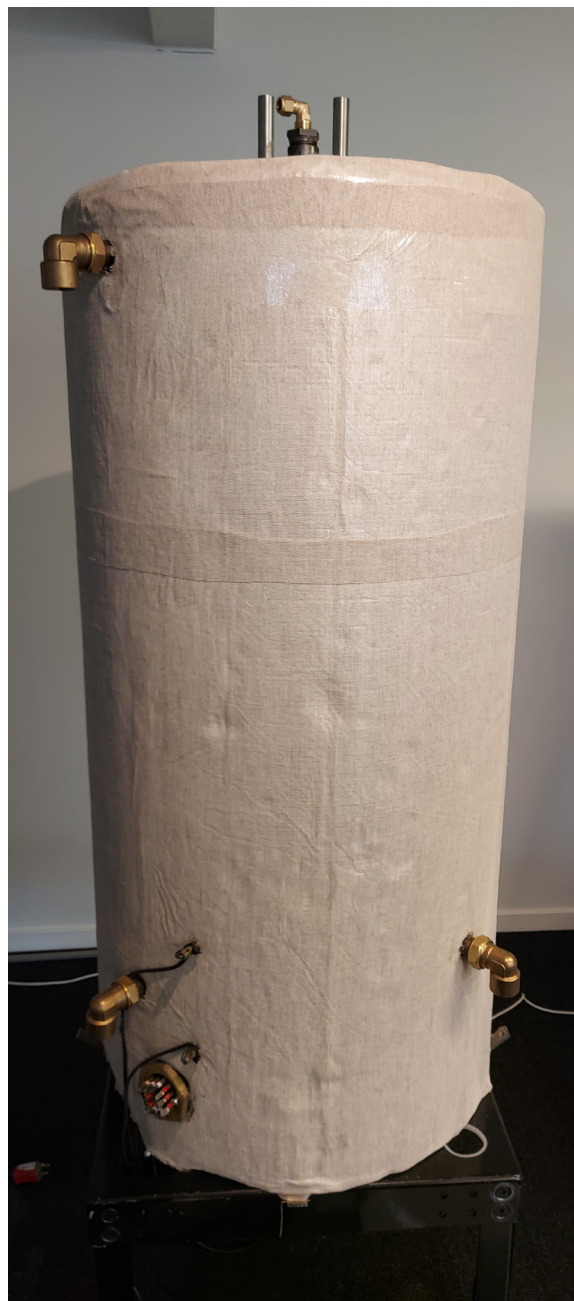
VVS-montage

De medfølgende kompressionsfittings kan anvendes, så der er 1" gevind på alle tilslutninger til at bygge videre på.

I det følgende vil der vises et eksempel på montage. Da løsningen skal kunne anvendes universelt og tilpasses efter behov, kan rørføring og yderligere komponenter udvælges efter eget valg.

Princip og el diagram skal dog stadigvæk følges, for at sikre korrekt funktion.

Husk at installere snavsefilter på retur fra centralvarmeanlægget!



Eksempel på montage af kompressionsfittings
Hvis der ikke skal tilkobles tilskudsvarme fra anden varmekilde, proppes de 2 3/4" tilslutninger af



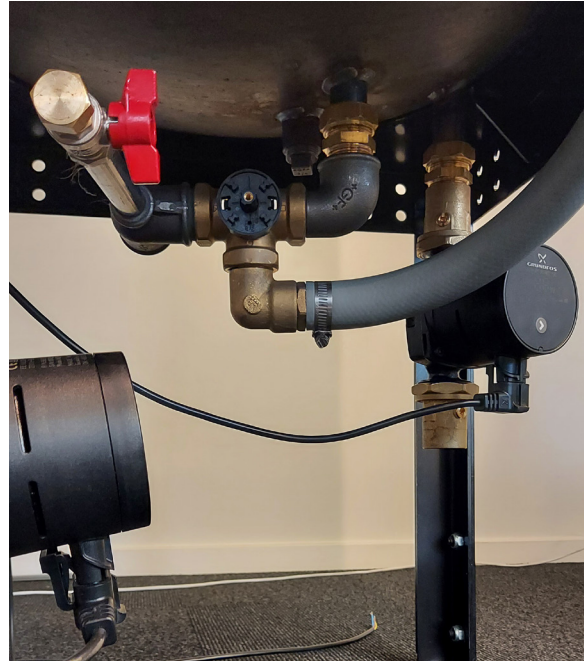
Eksempel på rørmontering til varmepumpens cirkulationspumpe



Eksempel på rørmontering til varmtvands-prioritering og påfyldningsventil



Eksempel på montage af cirkulationspumpe til centralvarmeanlæg



Eksemplerne monteret på beholderen.
Bemærk at der kan benyttes den type rør man ønsker. I dette tilfælde er der brugt gummislange og rustfri rillerør.

3-vejsventil til varmtvandsprioritering

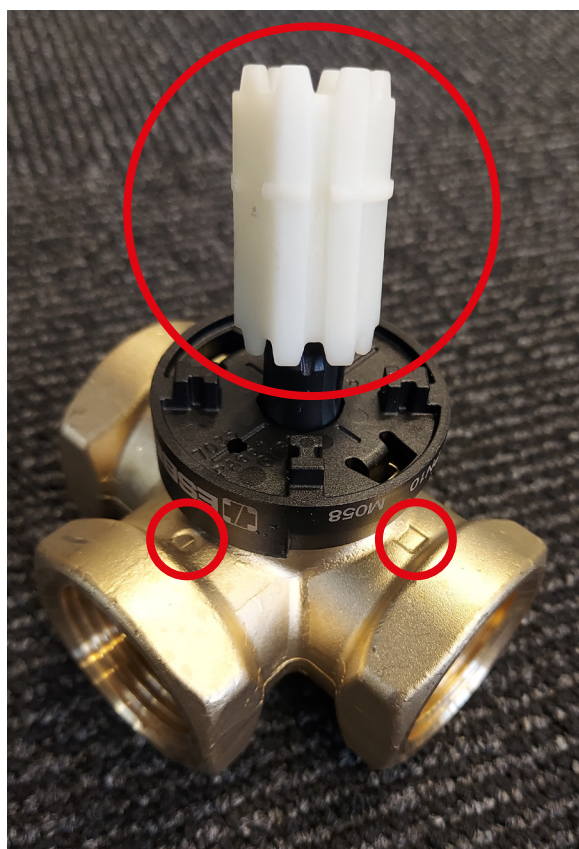
OBS! Det er vigtigt at følge nedenstående trin nøje, for at sikre den korrekte funktion af ventilen. Fejlmontage vil resultere i forringet drift og/eller højtryksfejl på anlægget!

Nedenstående tager udgangspunkt i medfølgende principdiagram.

Step 1 - Montér ventilstyr

Vær omhyggelig med at placere ventilstyret korrekt som på billedet. Drej den til slidsen er placeret midt imellem cirklen og firkanten, som er præget i selve ventilen.

Den port slidsen peger på er afspærret!



Step 2

Træk drejknappen af ventilmotoren. Kontrollér, at den grønne indikator sidder kl 12 som vist på billedet, juster om nødvendigt. Drejknop og den grønne indikator følges ad.



Step 3

Træk drejknappen af ventilmotoren. Kontrollér, at den grønne indikator sidder kl 12 som vist på billedet, juster om nødvendigt. Drejknop og den grønne indikator følges ad.



Step 4

Tryk let på drejknappen for at sætte den i automatik. Drej evt. lidt på den samtidig for at finde den korrekte position.



Step 5

Monter kablet til ventilmotoren i K9 iht. eldiagrammet på side 5.

Step 6 - Tilslutning af brugsvand

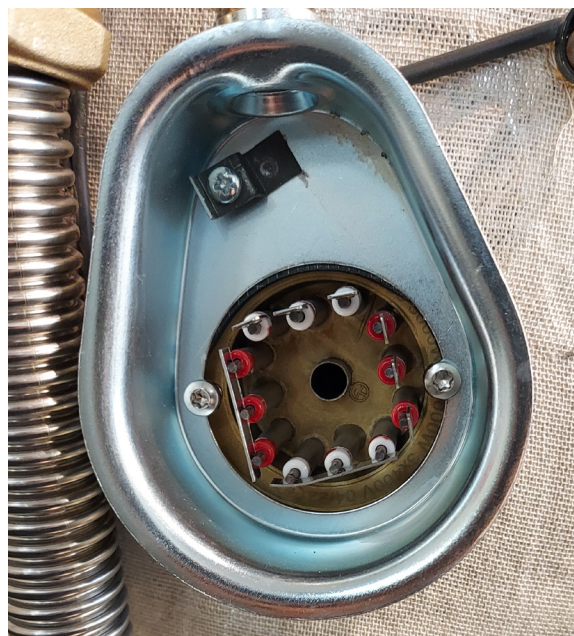
Brugsvand kobles til på de 2 22mm rør i toppen af beholderen.
Varm til venstre (rød) Kold til højre (blå)



El montage

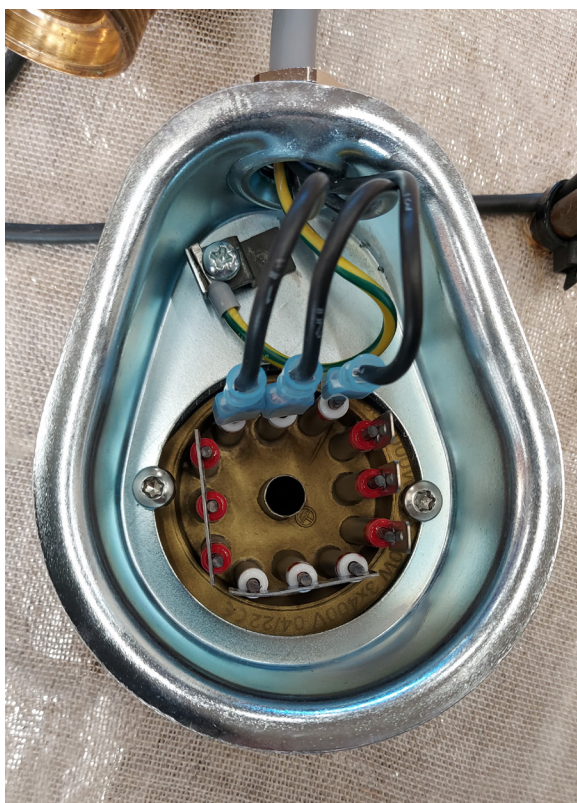
Elpatron

Monter elpatronen i beholderen og sæt koblingsboksen på.



Monter kabel mellem kontakt og elpatron.

Elpatronen kan kobles til 3, 6 eller 9kW: Hvid terminal 6 kW, Rød terminal 3 kW og Hvid + Rød terminal 9 kW



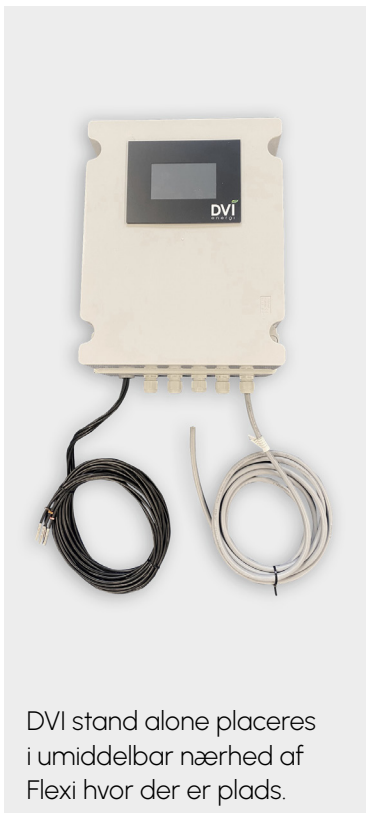
Følermontage

F3 til varmt brugsvand placeres i den øverste dyklomme på beholderen
F5 til centralvarmen placeres i den nederste dyklomme på beholderen

F1 placeres på rør til centralvarme fremløb, i fornuftig afstand fra beholderen.
F2 placeres på rør til centralvarme retur, i fornuftig afstand fra beholderen.



Eksempel på montage i et 60cm



DVI stand alone placeres i umiddelbar nærhed af Flexi hvor der er plads.



Dansk Varmepumpe Industri A/S
Industrimarken 2C, DK-9530 Støvring

dvienergi.com
info@dvienergi.com

Tel.: (+45) 9835 5244
CVR: DK-3055 3047